

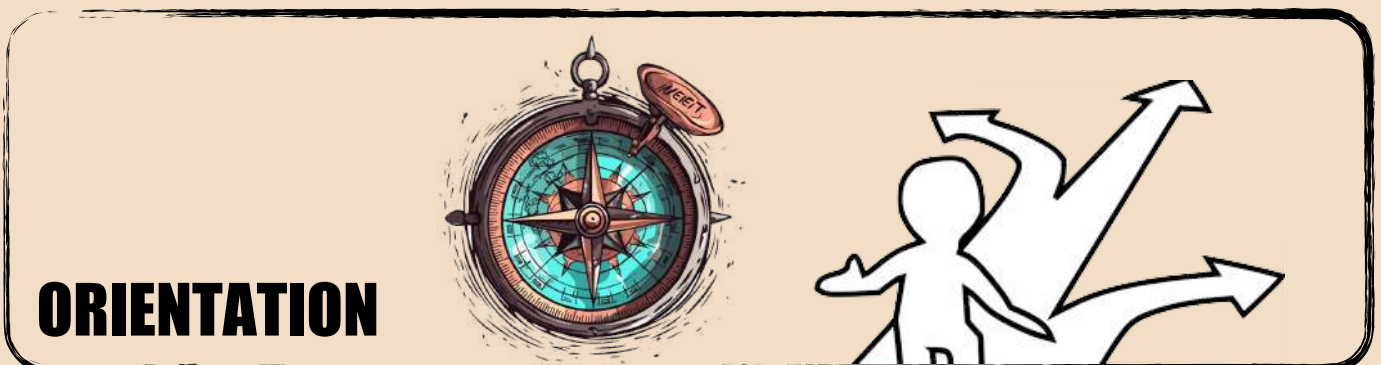
MFR

CULTIVONS LES RÉUSSITES

MFREO - CFA MAISON FAMILIALE RURALE

RICHERENCHES « ENCLAVE DES PAPES »

CYCLE ORIENTATION (4ÈME / 3ÈME EA)



LE SYSTÈME MFR

LE RÉSEAU MFR, C'EST QUOI ?

Les Maisons Familiales Rurales forment chaque année plus de **90 000 jeunes et adultes**, principalement de la 4ème au BTS. Depuis leur création, en 1937, elles pratiquent un **pédagogie de l'alternance** avec des semaines de formation en entreprise et des semaines de formation à l'école.

Le mouvement des MFR compte, en France, 500 associations, dont 430 Maison Familiales. En Provence, nous pouvons compter 13 MFR, dans 15 domaines différents (Agriculture, Jardins - Espaces Paysagers, Commerce et Vente, Service à la Personne, Cuisine, etc.).

MFREO CFA RICHERENCHES « ENCLAVE DES PAPES »

PRÉSENTATION

L'association « Maison Familiale Rurale de Richerenches » est née en 1961 à l'initiative des familles, des agriculteurs et des ruraux de l'Enclave des Papes. L'objectif était triple : « **Former des jeunes à l'agriculture, accompagner le développement du territoire et assurer le renouvellement des générations de paysans** ».

La MFR accueille 200 apprenants, à partir de 14 ans, pour 4 filières de formation autour de l'**Agriculture et de la Nature** (voie scolaire par alternance et apprentissage).

La MFR fonctionne par **alternance**, avec un rythme approprié de une ou deux semaines à l'école (sessions de cours à la MFR) et de une, deux ou trois semaines en stage ou apprentissage. Par le biais de cette alternance, la MFR reçoit la moitié de ses effectifs par semaine.

L'**Internat** est un lieu privilégié d'apprentissages de la **vie en communauté**, renforcés par les services hebdomadaires de la vie résidentielle qui sont répartis entre les apprenants (nettoyage de la salle, du réfectoire, débarrassage, etc.).

UNE ÉCOLE À TAILLE HUMAINE

200 APPRENANTS RÉPARTIS SUR 2 SESSIONS DE COURS

DES FAMILLES IMPLIQUÉES

RENCONTRES RÉGULIÈRES ENTRE PARENTS ET ÉQUIPE PÉDAGOGIQUE, CONSEIL D'ADMINISTRATION ETC.

UNE PÉDAGOGIE DE L'ALTERNANCE

S'APPUYER SUR LES EXPÉRIENCES DU JEUNE EN MILIEU PROFESSIONNEL, FAIRE LE LIEN ENTRE PRATIQUE ET THÉORIE

CONTRIBUER À ANIMER ET DÉVELOPPER LE TERRITOIRE

DES ACTIONS CONCRÈTES

NOS FORMATIONS

ORIENTATION



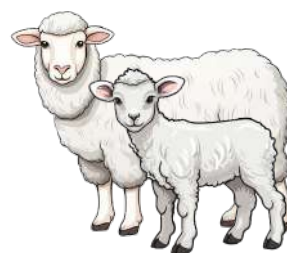
- 4ème EA
- 3ème EA

PAYSAGE



- CAPa Jardinier-Paysagiste (N3)
- CT Jardins-Espaces Paysagers (Niveau 4)

ELEVAGE - MARAÎCHAGE



- CAPa Métiers de l'Agriculture (Niveau 3)

NATURE



- Bac Professionnel « Gestion des Milieux Naturels et de la Faune » (Niveau 4)

VIGNE ET VIN



- Bac Professionnel « Conduite et Gestion d'une Entreprise Viti-Vinicole » (Niveau 4)

PLANNING ANNUEL

Semaines	ORIENT.		CAP agricole				BACCALAURÉAT PROFESSIONNEL				CTJEP		INFORMATIONS				
	4ème	3ème	CAPa1	CAPa2	CAPa1	CAPa2	SECONDE PRO	PREMIERE PRO	TERMINALE PRO	TJEP1	TJEP2						
N°	Dates	EA	EA	M.Agri	M.Agri	J. Pays.	J. Pays.	CGEVV	NJPF	CGEVV	GMNF	CGEVV	GMNF	(CFA)	(CFA)		
35	26/08 au 30/08															JP 26/08 au 30/08	
36	02/09 au 06/09									XXXX		XXXX				07/09 Forum des Associations	
37	09/09 au 13/09				XXXX			XXXX		XXXX		XXXX				Visites entreprises	
38	16/09 au 20/09		XXX		XXXX			XXXX		XXXX		XXXX					
39	23/09 au 27/09		XXX		XXXX			XXXX		XXXX		XXXX					
40	30/09 au 04/10		XXX		XXXX					XXXX							
41	07/10 au 11/10																
42	14/10 au 18/10															MED AGR1 les 15-16-17/10	
43	21/10 au 25/10															25/10 JP 5 - Sortie 24/10 : 18h	
44	28/10 au 01/11	////////////////////															Congés de Toussaint
45	04/11 au 08/11																
46	11/11 au 15/11															Retournée le 12/11 à 9h	
47	18/11 au 22/11															Journée MFR Monde le 20/11	
48	25/11 au 29/11		Env.														
49	02/12 au 06/12																
50	09/12 au 13/12																
51	16/12 au 20/12															20/12 JP 6 - Sortie 19/12 : 18h	
52	23/12 au 27/12	////////////////////															Congés de Noël
1	30/12 au 03/01	////////////////////															
2	06/01 au 10/01																
3	13/01 au 17/01		Ani.													Omelette aux truffes (1) le 18/01	
4	20/01 au 24/01																
5	27/01 au 31/01		XXX													01/02 JPO (1) MFR Provence	
6	03/02 au 07/02		XXX														
7	10/02 au 14/02		XXX													14/02 JP 7 Sortie 13/02 : 18h	
8	17/02 au 21/02	////////////////////															Congés Hiver
9	24/02 au 28/02															Omelette aux truffes (2) le 01/03	
10	03/03 au 07/03		XXX							XXXX	XXXX						
11	10/03 au 14/03		XXX					XXXX	XXXX	XXXX	XXXX					15/03 JPO (2) MFR Provence	
12	17/03 au 21/03		XXX					XXXX	XXXX								
13	24/03 au 28/03							XXXX	XXXX	V	V					DNB (Blanc / FR)	
14	31/03 au 04/04		Pla.				XXXX										
15	07/04 au 11/04		V				XXXX									11/04 JP 8 - Sortie 10/04 : 18h	
16	14/04 au 18/04	////////////////////															Congés Printemps
17	21/04 au 25/04						V									Retournée le 22/04 à 9h	
18	28/04 au 02/05															Sortie le 30/04 à 18h	
19	05/05 au 09/05															Sortie le 07/05 à 18h	
20	12/05 au 16/05				V											24/05 JPO (3)	
21	19/05 au 23/05	V		XXXX		XXXX		V	V							Journée sportive le 22/05	
22	26/05 au 30/05			XXXX		XXXX										Sortie le 28/05 à 18h	
23	02/06 au 06/06															Centre d'examen Baccalauréat Professionnel	
24	09/06 au 13/06															Retournée le 10/06 à 9h	
25	16/06 au 20/06																
26	23/06 au 27/06															DNB le 26 et 27/06 / Act. Asso. Vendredi 27/06	
27	30/06 au 04/07															3 et 4/07 JP 9 et 10 - Sortie 2/07	



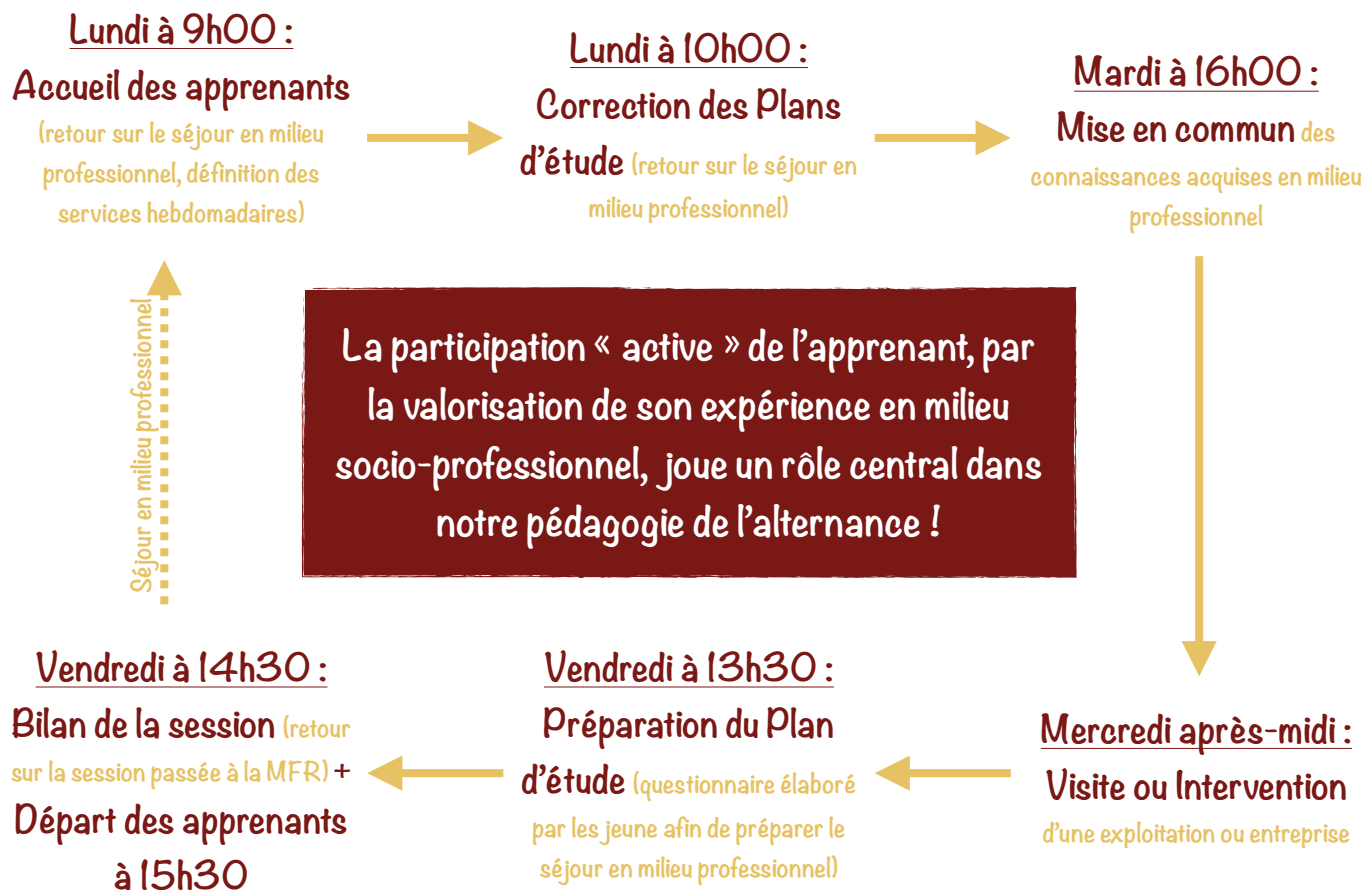
17 Semaines (en noir) à la MFR

Le reste, c'est en Stage ou Apprentissage !

- JP : Journée Pédagogique Équipe
- JPO : Journée Portes Ouvertes
- Vis. St. : Visites Stages
- CT : Classes Transparticipatives
- DNB : Diplôme National du Brevet
- Ani : Stage obligatoire en élevage
- Pla. : Stage obligatoire sur le thème de la plante
- Env. : Stage obligatoire autour du thème environnemental
- V : Voyage d'étude

- Sessions cours (l'élève est présent à la MFR)
- Sessions cours CTJEP
- Semaines stage ("alternance")
- Congés scolaires (sauf pour les apprentis)
- Alternance thématique (définie avec le responsable de classe)
- Stage hors région / Ouverture
- Stage Erasmus +
- Obligation de garder la même structure de stage

UNE SEMAINE À LA MFR



L'INCLUSION À LA MFREO CFA

La **Référente Handicap** de la MFREO / CFA favorise l'**inclusion** avec la coordination des démarches nécessaires. Elle est ainsi à l'écoute des parents, moniteurs, structures médico-sociales, structures spécialisées, MDPH, etc. afin de préparer au mieux l'**accueil des apprenants**, notamment les personnes en situation de handicap (PSH).

Elle informe l'ensemble des personnes concernées par les aménagements nécessaires à l'accueil des apprenants de ces derniers et met en place, avec l'aide d'une deuxième AESH, les mesures d'accompagnement des apprenants de la MFR.

CYCLE « ORIENTATION »

4ÈME ET 3ÈME DE L'ENSEIGNEMENT AGRICOLE (EA)

ACCÉDER À LA FORMATION

Pour intégrer cette formation à la MFR, il faut avoir au moins **14 ans révolus** au 31/12 de l'année d'inscription.

Quelques pré-requis sont nécessaires à la réussite de la formation :

- Être sensible au monde **agricole** et à **l'environnement**
- Disposer d'aptitudes aux **travaux physiques**
- Disposer d'aptitudes à la **communication interpersonnelle**

LES STRUCTURES PROFESSIONNELLES

Plusieurs types d'entreprise sont recommandées pour la réussite de la 4ème et la 3ème de l'Enseignement Agricole :

- **Collectivités territoriales**
- **Entreprise de travaux et entretiens paysagers**
- **Eleveurs**
- **Maraîcher**
- **Vigneron**

LE DIPLÔME NATIONAL DU BREVET

La **3ème de l'Enseignement Agricole** (3ème EA) forme les apprenants au **Diplôme Nationale du Brevet (DNB) série professionnelle**. La formation se déroule en 2 ans (4ème et 3ème de l'EA).

L'obtention du diplôme repose sur **5 Epreuves Terminales** (400 points) et **le Contrôle Continu** (400 points). Le Diplôme National du Brevet série professionnelle est noté sur 800 points :

- **400 points** : obtention du DNB
- 480 points ou plus : Mention « Assez Bien »
- 560 points ou plus : Mention « Bien »
- 640 points ou plus : Mention « Très Bien »

L'an dernier, ce sont **89 % des candidats** qui ont obtenus leur diplôme.

CYCLE « ORIENTATION »

4ÈME ET 3ÈME DE L'ENSEIGNEMENT AGRICOLE (EA)

LA FORMATION

La 4ème et la 3ème de l'Enseignement Agricole proposé par la MFREO CFA de Richerenches - Enclaves de Papes est en alternance. Cela induit une **articulation des apprentissages entre le séjour en milieu socio-professionnel et les sessions de cours à la MFR**, en présentiel. À la fin de sa formation, l'apprenant doit avoir développer des compétences dans les 5 domaines du Socle Commun :

1) Les langages pour penser et communiquer

- Comprendre, s'exprimer en utilisant la langue française à l'oral et à l'écrit
- Comprendre, s'exprimer en utilisant une langue étrangère et, le cas échéant, une langue régionale
- Comprendre, s'exprimer en utilisant les langages mathématiques, scientifiques et informatiques
- Comprendre, s'exprimer en utilisant les langages des arts et du corps

2) Les méthodes et outils pour apprendre

3) La formation de la personne et du citoyen

4) Les systèmes naturels et les systèmes techniques

5) Les représentations du monde et l'activité humaine

Tout au long de sa formation, l'apprenant accomplit **4 parcours éducatifs** qui ont pour vocation à permettre notamment d'aider l'apprenant à recenser ses compétences scolaires et extra-scolaires tout au long de sa scolarité :

1) Parcours « Avenir »

- Permettre à l'apprenant de découvrir le monde économique et professionnel
- Développer son sens de l'engagement et de l'initiative
- Permettre à l'apprenant d'élaborer son projet d'orientation ou scolaire ou professionnel

2) Parcours « Citoyen »

- Construction par l'apprenant lui-même, d'un jugement moral et civique et d'une culture de l'engagement

3) Parcours « Culture »

- Enrichir et diversifier les expériences artistiques et culturelles des apprenants

4) Parcours « Santé »

- Education à la santé
- Prévention
- Protection de la santé

Tous les apprenants de 4ème et 3ème de l'Enseignement Agricole suivent des **Enseignements Pratiques Interdisciplinaires (EPI)**. Ceux-ci doivent mobiliser les connaissances et compétences des apprenants dans plusieurs disciplines pour déboucher sur des réalisations concrètes, individuelles ou collectives. Nos apprenants pourront vivre 3 expériences dans ces EPI, notifiés sur le planning annuel, dans la colonne 3ème :

- L'**animal**
- Les végétaux cultivés (« **Plante** »)
- L'aménagement et la valorisation de l'espaces (« **Environnement** »)

CYCLE « ORIENTATION »

4ÈME ET 3ÈME DE L'ENSEIGNEMENT AGRICOLE (EA)

LES APPRENTISSAGES GÉNÉRAUX

Français

1. Lire

- Lire des images et textes variés, repérer et résumer les informations essentielles, comprendre un texte et identifier les choix esthétiques, situer, interpréter et apprécier des oeuvres littéraires

2. Ecrire

- Dictée, connaissances orthographiques, syntaxiques et lexicales, rédiger un bref texte

3. Dire

- Formuler un propos, comprendre et prendre la parole, participer à un dialogue, dire un texte en prose ou vers

4. Comprendre le fonctionnement de la langue pour penser et communiquer

- Syntaxe, orthographe, structure des mots

Les langues vivantes

1. Communiquer en langue étrangère

- Ecouter et comprendre, dialoguer, parler en continu, lire, écrire

2. Découvrir les aspects culturels d'une langue vivante

- Langages, école et société, voyages et migrations, rencontres avec d'autres cultures

Histoire-géographie

1. Se repérer dans l'histoire du monde, de l'Europe et de la France, du siècle des Lumières à 1914, en identifier quelques aspects et les expliquer (4ème de l'EA)

- 4ème de l'EA : L'Europe du XVIIIème siècle, l'Europe et le monde du XIXème siècle, évolutions de la France de 1815 à 1914

2. Se repérer dans l'histoire du Monde, de l'Europe et de la France depuis 1914, en identifier quelques aspects et les expliquer (3ème de l'EA)

- L'Europe comme théâtre majeur des guerres totales (1914-1945), caractériser les évolutions du monde depuis 1945, identifier les évolutions de la 8ème République

3. Identifier les effets de la mondialisation contemporaine sur les espaces et les territoires (4ème de l'EA)

- Processus d'urbanisation du monde, mobilités humaines transnationales, espaces transformés par la mondialisation

4. Situer la France et l'Union Européenne dans le monde d'aujourd'hui (3ème de l'EA)

- Dynamiques territoriales de la France contemporaine, enjeux de l'aménagement du territoire français, situer et caractériser la France et l'Union Européenne

Enseignement Moral et Civique

1. Respecter autrui

- Respect de soi, d'autrui, expliquer ses choix, le rôle de la loi dans une société

2. Acquérir et partager les valeurs de la République

- Principes, valeurs et symboles de la citoyenneté française et européenne, les principes de la société et des Etats démocratiques

3. Construire une culture civique

- Voter, élire, défendre la liberté des peuples et la démocratie, s'engager dans une démocratie

Education Socioculturelle

1. Expérimenter différentes formes d'expression artistique

- Acquérir des langages, outils et connaissances propres à différents domaines artistiques, mettre en oeuvre ces acquis dans des réalisations individuelles

2. Concevoir et réaliser, en groupe, un (plusieurs) projet(s) artistique(s)

- Choisir un domaine artistique et anticiper la conception d'un projet, utiliser les techniques et langages du domaine choisi, réaliser la production, la promouvoir et l'évaluer

CYCLE « ORIENTATION »

4ÈME ET 3ÈME DE L'ENSEIGNEMENT AGRICOLE (EA)

LES APPRENTISSAGES GÉNÉRAUX

Mathématiques

1. Pratiquer le calcul numérique et le calcul littéral

- **4ème de l'EA** : Ecritures décimales et fractionnaires, repérage sur une droite graduée, carrés et racines carrées, nombres rationnels, calcul exact ou approché (mental, à la main ou instrumenté), puissances, équations du premier degré à une inconnue
- **3ème de l'EA** : Résoudre des problèmes, simplifier une fraction donnée pour la rendre irréductible, notion d'inverse d'un nombre, puissances, modéliser un problème en équation

2. Organiser et gérer des données, fonctions

- **4ème de l'EA** : Tableau, graphique, moyenne d'une série, coefficient de proportionnalité, situation de non proportionnalité, pourcentage
- **3ème de l'EA** : Position ou dispersion d'une série statistique, probabilités (hasard), fonctions linéaires, proportionnalité et pourcentages

3. Mettre en oeuvre des calculs de grandeurs en maîtrisant les unités adaptées

- **4ème de l'EA** : Volume d'un prisme, d'une pyramide et d'un cône de révolution
- **3ème de l'EA** : Aires, volumes, angles, longueurs, volume d'un cylindre droit ou d'une boule

4. Conduire des raisonnements géométriques simples utilisant des propriétés des figures usuelles

- **4ème de l'EA** : Se repérer sur un droite graduée, vision en 2D, théorèmes relatifs aux deux côtés d'un triangle, triangle rectangle
- **3ème de l'EA** : Se repérer sur une sphère, vision en 3D, sinus, cosinus, tangente, Théorème de Thalès

5. Ecrire, mettre au point et exécuter un programme simple

- Reconnaître des schémas, exécuter un programme, écrire un programme, programmes en parallèles

Education Physique et Sportive

1. Développer sa motricité et apprendre à s'exprimer en utilisant son corps

- Techniques spécifiques pour améliorer son efficacité, communiquer des intentions et des émotions avec son corps devant un groupe, verbaliser ses émotions et sensations ressenties, utiliser un vocabulaire adapté pour décrire la motricité d'autrui et la sienne

2. S'approprier par la pratique physique et sportive, des méthodes et outils

- Préparer-planifier-se représenter une action avant de la réaliser, répéter un geste sportif ou artistique pour le stabiliser, construire et mettre en oeuvre des projets d'apprentissage individuel ou collectif, utiliser des outils numériques pour analyser et évaluer ses actions et celles des autres

3. Partager des règles, assumer des rôles et responsabilités

- Respecter, construire et faire respecter règles et règlements, accepter la défaite et gagner avec modestie et simplicité, prendre et assumer des responsabilités au sein d'un collectif pour réaliser un projet ou remplir un contrat, agir avec et pour les autres, en prenant en compte les différences

4. Apprendre à entretenir sa santé par une activité physique régulière

- Identifier les effets d'une pratique physique régulière sur son état de bien-être et de santé, utiliser des indicateurs objectifs pour caractériser l'effort physique, évaluer la quantité et la qualité de son activité physique quotidienne, adapter l'intensité de son engagement physique à ses possibilités pour ne pas se mettre en danger

5. S'approprier une culture physique sportive et artistique

- S'approprier, exploiter et savoir expliquer les principes d'efficacité d'un geste technique, acquérir les bases d'une attitudes réflexive et critique vis à vis du spectacle sportif, découvrir l'impact des nouvelles technologies appliquées à la pratique physique et sportive, décrire les éléments essentiels de l'histoire des pratiques corporelles, comprendre la culture sportive

Physique-Chimie

1. Décrire l'organisation et les transformations de la matière

- Décrire la constitution et les états de la matière, décrire et expliquer les transformations physiques et chimiques de la matière, décrire l'organisation de la matière dans l'univers

2. Caractériser les mouvements et les interactions

- Caractériser un mouvement, modéliser une interaction par une force

3. Appréhender la notion d'énergie et de ses conversions

- Identifier les sources, les transferts, les conversions et les formes d'énergie, utiliser la conservation de l'énergie, exploiter les lois de l'électricité en réalisant des circuits électriques simples

4. Utiliser des signaux pour observer et communiquer

- Caractériser différents types de signaux (lumineux, sonores, radio, etc.), utiliser les propriétés de ces signaux

CYCLE « ORIENTATION »

4ÈME ET 3ÈME DE L'ENSEIGNEMENT AGRICOLE (EA)

LES APPRENTISSAGES GÉNÉRAUX

Technologies de l'Informatique et du Multimédia

1. S'approprier et utiliser un environnement informatique de travail

- Utiliser et gérer des espaces de stockage, utiliser les périphériques en fonction des tâches à réaliser, utiliser des logiciels, les applications et les services en fonction des besoins

2. Créer, produire, traiter et exploiter des données

- Saisir, coller, insérer, mettre en page du texte, mettre en forme des données, traiter une image, un son, une vidéo, organiser la composition de documents numériques, créer et scénariser un ou plusieurs documents numériques, utiliser un tableur grapheur

3. Face à un besoin d'information, étudier comment y répondre en mobilisant des caractéristiques des systèmes d'information, analyser la qualité de l'information et communiquer les connaissances acquises

- Besoin d'information, systèmes d'information, qualité de l'information recueillie, documents multimédia

4. Adopter une attitude responsable

- Découvrir et respecter les règles de droit dans une société démocratique, réseaux sociaux, élaborer une production individuelle ou collective en découvrant les enjeux et les règles de publication

5. Découvrir l'analyse et le codage

- **4ème de l'EA** : S'initier aux principes de base de l'algorithme, utiliser des langages de programmation simples pour concevoir des petits programmes ludiques
- **3ème de l'EA** : Approfondir ses connaissances en algorithmie, programmer des objets

6. Appréhender les évolutions des technologies de l'informatique et du multimédia

- Repérer une durée de vie, prendre conscience de la protection de l'environnement, veille informationnelle technologique

Biologie-Ecologie

1. Présenter l'organisation fonctionnelle des angiospermes et des mammifères (4ème)

- Identifier les différents niveaux d'organisation d'un être vivant, du tissu à l'organisme, déchirer simplement l'organisation fonctionnelle d'une angiosperme, décrire simplement l'organisation fonctionnelle d'un mammifère

2. Présenter les modalités de la reproduction des angiospermes et des mammifères (4ème)

- Reproduction sexuée et multiplication végétative chez les angiospermes, fécondation chez les mammifères, appareils reproducteurs de la femme et de l'homme, reproduction de l'être humain, s'informer sur la vie sexuelle et la contraception, Infections Sexuellement Transmissibles (IST)

3. Préciser les caractéristiques écologiques d'un milieu (4ème)

- Climat et sol, influence des conditions de l'environnement sur la reproduction des êtres vivants

4. Caractériser la nutrition des angiospermes et des mammifères (3ème)

- Echanges gazeux chez les angiospermes, circulation des sèves chez un angiosperme, décrire l'organisation et les fonctions des appareils digestif, cardiovasculaire et respiratoire d'un mammifère

5. Préserver sa santé en adaptant son alimentation (3ème)

- Identifier les besoins alimentaires de l'être humain, caractériser les aliments, identifier les conséquences d'une alimentation déséquilibrée pour la santé de l'être humain

6. Préserver sa santé en luttant contre les agents pathogènes (3ème)

- Identifier des caractéristiques des virus et des bactéries, mesures d'hygiène préventive, réponse de l'organisme en présence d'un agent pathogène, effets des antibiotiques et les limites à leur utilisation, vaccination et la sérothérapie

7. Caractériser des interactions au sein d'un milieu (3ème)

- Identifier les composantes d'un réseau trophique, principales caractéristiques du cycle de la matière, conséquences des activités humaines sur le cycle de la matière

CYCLE « ORIENTATION »

4ÈME ET 3ÈME DE L'ENSEIGNEMENT AGRICOLE (EA)

L'ÉVALUATION DU DNB

Épreuve Terminale n°1 : (Français / 100 points)

Explicitation de documents et d'un extrait de texte littéraire + Dictée exercice de réécriture + Rédaction (3 heures)

Épreuve Terminale n°2 : (Mathématiques / 100 points)

Exercices, dont certains assortis de tableaux ou de schémas (2 heures)

Épreuve Terminale n°3 : (Histoire-Géographie / 50 points)

Histoire-Géographie : Analyse de documents et de cartes / Education Morale et Civique : Analyse d'une affiche et d'un texte + Courte rédaction (2 heures)

Épreuve Terminale n°4 : (Physique-Chimie et Biologie-Ecologie / 50 points)

Exercices, dont certains assortis de tableaux ou de schémas (1 heure)

Épreuve Terminale n°5 : (Oral / 100 points)

5 minutes de présentation d'un projet conduit dans le cadre des Enseignements Pratiques Interdisciplinaires (EPI) : Animal, Plante, Environnement + 10 minutes d'entretien avec un jury composé de 2 moniteurs (15 minutes)

Évaluation du Socle Commun : (Toutes les disciplines / 400 points)

Chaque discipline concourt à la mobilisation et au développement de ces 8 composantes du Socle Commun de connaissances, de compétences et de culture. Ces composantes, via les différentes évaluations dans toutes les disciplines, peuvent attribuer jusqu'à 50 points chacune en fonction du niveau de compétence atteint dans la composante par l'apprenant.

8 composantes du Socle Commun :

- Comprendre et s'exprimer en français à l'oral et à l'écrit
- Comprendre et s'exprimer en utilisant une langue étrangère
- Comprendre et s'exprimer en utilisant les langages mathématiques, scientifiques et informatiques
- Comprendre et s'exprimer en utilisant les langages des arts et du corps
- Les méthodes et outils pour apprendre
- La formation de la personne et du citoyen
- Les systèmes naturels et les systèmes techniques
- Les représentations du monde et l'activité humaine

Maitrise
insuffisante

10 Points

Maitrise
fragile

25 Points

Maitrise
satisfaisante

40 Points

Très bonne
maitrise

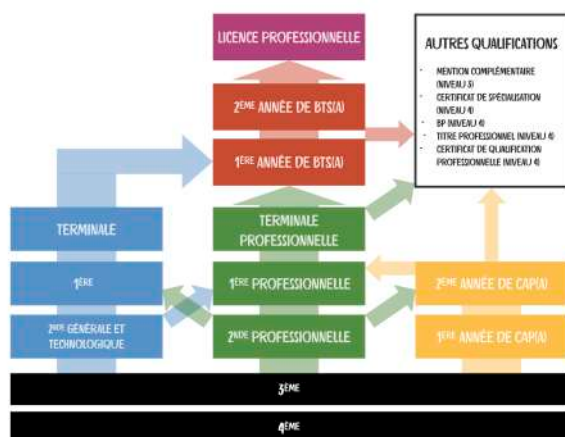
50 Points

CYCLE « ORIENTATION »

4ÈME ET 3ÈME DE L'ENSEIGNEMENT AGRICOLE (EA)

APRÈS LA FORMATION

En ce qui concerne la poursuite d'étude, l'apprenant pourra s'orienter vers un **Certificat d'Aptitude Professionnel agricole**, en 2 ans, notamment « **Jardinier-Paysagiste** » (**JP**) ou « **Métiers de l'Agriculture** » (**MA**) option Ruminants.



L'orientation en **Baccalauréat Professionnel**, une formation en 3 ans, notamment « **Conduite et Gestion d'une Entreprise Vitivinicole** » (**CGEVV**) ou « **Gestion des Milieux Naturels et de la Faune** » (**GMNF**). Est aussi envisageable à la suite d'une 3ème de l'Enseignement Agricole

Toutes nos formations peuvent s'effectuer selon des statuts différents : stagiaire ou apprenti.

LE DOUBLE STATUT DES FORMATIONS

En ce qui concerne le **stagiaire**, il pourra changer régulièrement de lieux de stage et conservera ses périodes de vacances.

Pour les **apprentis**, ils ne pourront plus changer de lieu structures d'accueil car ils sont liés à leur employeur par un contrat d'apprentissage. Ils ne possèdent plus que 5 semaines de congés payés mais sont rémunérés selon la grille suivante.

ANNÉES	16 - 17 ANS	18 - 20 ANS	21 - 25 ANS	26 ANS ET PLUS
2NDE PRO OU CAPA 1	27% DU SMIC = 486,49 €	43% DU SMIC = 774,77€	MIN 53% DU SMIC = 954,95€	MIN 100% DU SMIC = 1801,80€
1ÈRE PRO OU CAPA 2	39% DU SMIC = 702,70 €	57% DU SMIC = 1027,03 €	MIN 61% DU SMIC = 1099,10€	MIN 100% DU SMIC = 1801,80€
TERM PRO	39% DU SMIC = 702,70 €	57% DU SMIC = 1027,03 €	MIN 61% DU SMIC = 1099,10€	MIN 100% DU SMIC = 1801,80€

TARIFS

MONTANTS DES PENSIONS PAR TRIMESTRE

ANNÉE 2024 - 2025

FORMATIONS	INTERNES	DEMI-PENSIONNAIRES
4ÈME / 3ÈME	760 €	642 €
CAPA 1 ET 2	760 €	642 €
2NDE PRO	786 €	668 €
PREMIÈRE PRO	807 €	689 €
TERMINALE PRO	823 €	705 €
APPRENTIS	630 €	330 €

Frais de dossier : 45 €

Frais d'adhésion à l'association : 15 €

(Possibilité de bourses d'études)

(Tarifs mis à jour en Juillet 2025)

N° SIRET : 783 247 042 00014

N° UAI : 0840765A

N° RNE : 0840765A



CULTIVONS LES RÉUSSITES

MFREO - CFA MAISON FAMILIALE RURALE
RICHERENCHES « ENCLAVE DES PAPES »

INFORMATIONS IMPORTANTES

Actions associatives :

- OMELETTES AUX TRUFFES
- SAMEDI 18 JANVIER 2025
- SAMEDI 1ER MARS 2025

(SUR RÉSERVATION À L'OFFICE DU TOURISME DE RICHERENCHES)

Journées Portes Ouvertes :

- SAMEDI 1ER FÉVRIER 2025 (SUR RDV)
- SAMEDI 15 MARS 2025
- SAMEDI 24 MAI 2025

Nous contacter



85 CHEMIN DES ABEILLERS - 84 600 RICHERENCHES



04 90 28 00 21



MFR.RICHERENCHES@MFR.ASSO.FR



WWW.MFR-RICHERENCHES.ORG



MFR RICHERENCHES - PAGE OFFICIELLE

POUR PLUS D'INFORMATIONS, RAPPROCHEZ-VOUS DE NOUS !