

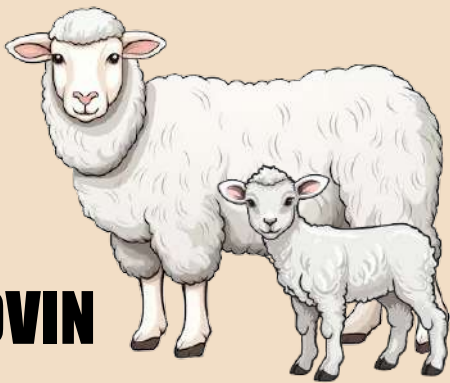
# MFR

CULTIVONS LES RÉUSSITES

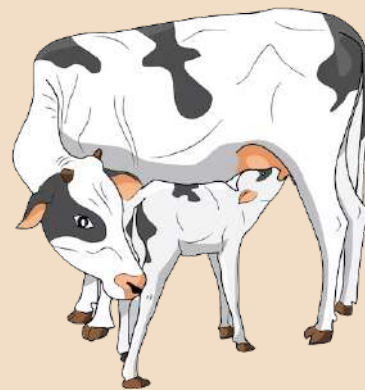
MFREO - CFA MAISON FAMILIALE RURALE

RICHERENCHES « ENCLAVE DES PAPES »

CAPA « MÉTIERS DE L'AGRICULTURE »



**OVIN**



**BOVIN**



**MARAÎCHAGE**  
(MIP)



**CAPRIN**

# LE SYSTÈME MFR

## LE RÉSEAU MFR, C'EST QUOI ?

Les Maisons Familiales Rurales forment chaque année plus de **90 000 jeunes et adultes**, principalement de la 4ème au BTS. Depuis leur création, en 1937, elles pratiquent un **pédagogie de l'alternance** avec des semaines de formation en entreprise et des semaines de formation à l'école.

Le mouvement des MFR compte, en France, 500 associations, dont 430 Maisons Familiales. En Provence, nous pouvons compter 13 MFR, dans 15 domaines différents (Agriculture, Jardins - Espaces Paysagers, Commerce et Vente, Service à la Personne, Cuisine, etc.).

## MFREO CFA RICHERENCHES « ENCLAVE DES PAPES »

### PRÉSENTATION

L'association « Maison Familiale Rurale de Richerenches » est née en 1961 à l'initiative des familles, des agriculteurs et des ruraux de l'Enclave des Papes. L'objectif était triple : « **Former des jeunes à l'agriculture, accompagner le développement du territoire et assurer le renouvellement des générations de paysans** ».

La MFR accueille aujourd'hui 200 apprenants, à partir de 14 ans, pour 4 filières de formation autour de l'**Agriculture et de la Nature** (voie scolaire par alternance et apprentissage).

La MFR fonctionne par **alternance**, avec un rythme approprié de une ou deux semaines à l'école (sessions de cours à la MFR) et de une, deux ou trois semaines en stage ou apprentissage. Par le biais de cette alternance, la MFR reçoit la moitié de ses effectifs par semaine.

L'**Internat** est un lieu privilégié d'apprentissages de la **vie en communauté**, renforcés par les services hebdomadaires de la vie résidentielle qui sont répartis entre les apprenants (nettoyage de la salle, du réfectoire, débarrassage, etc.).

#### UNE ÉCOLE À TAILLE HUMAINE

200 APPRENANTS RÉPARTIS SUR 2 SESSIONS DE COURS

#### DES FAMILLES IMPLIQUÉES

RENCONTRES RÉGULIÈRES ENTRE PARENTS ET ÉQUIPE PÉDAGOGIQUE, CONSEIL D'ADMINISTRATION ETC.

#### UNE PÉDAGOGIE DE L'ALTERNANCE

S'APPUYER SUR LES EXPÉRIENCES DU JEUNE EN MILIEU PROFESSIONNEL, FAIRE LE LIEN ENTRE PRATIQUE ET THÉORIE

#### CONTRIBUER À ANIMER ET DÉVELOPPER LE TERRITOIRE

DES ACTIONS CONCRÈTES

## NOS FORMATIONS

### ORIENTATION



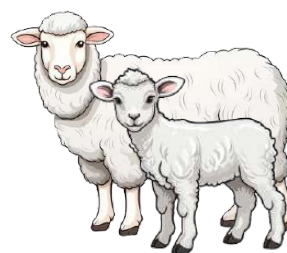
- 4ème EA
- 3ème EA

### PAYSAGE



- CAPa Jardinier-Paysagiste (N3)
- CT Jardins-Espaces Paysagers (Niveau 4)

### ELEVAGE - MARAÎCHAGE



- CAPa Métiers de l'Agriculture (Niveau 3)

### NATURE



- Bac Professionnel « Gestion des Milieux Naturels et de la Faune » (Niveau 4)

### VIGNE ET VIN



- Bac Professionnel « Conduite et Gestion d'une Entreprise Viti-Vinicole » (Niveau 4)



## PLANNING ANNUEL

Semaines	ORIENT.		CAP agricole				BACCALAURÉAT PROFESSIONNEL				CTJEP		INFORMATIONS				
	4ème	3ème	CAPa1	CAPa2	CAPa1	CAPa2	SECONDE PRO	PREMIERE PRO	TERMINALE PRO	TJEP1	TJEP2						
N°	Dates	EA	EA	M.Agri	M.Agri	J. Pays.	J. Pays.	CGEVV	NJPF	CGEVV	GMNF	CGEVV	GMNF	(CFA)	(CFA)		
35	26/08 au 30/08															JP 26/08 au 30/08	
36	02/09 au 06/09									XXXX		XXXX				07/09 Forum des Associations	
37	09/09 au 13/09				XXXX			XXXX		XXXX		XXXX				Visites entreprises	
38	16/09 au 20/09		XXX		XXXX			XXXX		XXXX		XXXX					
39	23/09 au 27/09		XXX		XXXX			XXXX		XXXX		XXXX					
40	30/09 au 04/10		XXX		XXXX					XXXX							
41	07/10 au 11/10																
42	14/10 au 18/10															MED AGR1 les 15-16-17/10	
43	21/10 au 25/10															25/10 JP 5 - Sortie 24/10 : 18h	
44	28/10 au 01/11	////////////////////															Congés de Toussaint
45	04/11 au 08/11																
46	11/11 au 15/11															Rentrée le 12/11 à 9h	
47	18/11 au 22/11															Journée MFR Monde le 20/11	
48	25/11 au 29/11		Env.														
49	02/12 au 06/12																
50	09/12 au 13/12																
51	16/12 au 20/12															20/12 JP 6 - Sortie 19/12 : 18h	
52	23/12 au 27/12	////////////////////															Congés de Noël
1	30/12 au 03/01	////////////////////															
2	06/01 au 10/01																
3	13/01 au 17/01		Ani.													Omelette aux truffes (1) le 18/01	
4	20/01 au 24/01																
5	27/01 au 31/01		XXX													01/02 JPO (1) MFR Provence	
6	03/02 au 07/02		XXX														
7	10/02 au 14/02		XXX													14/02 JP 7 Sortie 13/02 : 18h	
8	17/02 au 21/02	////////////////////															Congés Hiver
9	24/02 au 28/02															Omelette aux truffes (2) le 01/03	
10	03/03 au 07/03		XXX							XXXX	XXXX						
11	10/03 au 14/03		XXX					XXXX	XXXX	XXXX	XXXX					15/03 JPO (2) MFR Provence	
12	17/03 au 21/03		XXX					XXXX	XXXX								
13	24/03 au 28/03							XXXX	XXXX	V	V					DNB (Blanc / FR)	
14	31/03 au 04/04		Pla.				XXXX										
15	07/04 au 11/04		V				XXXX									11/04 JP 8 - Sortie 10/04 : 18h	
16	14/04 au 18/04	////////////////////															Congés Printemps
17	21/04 au 25/04						V									Rentrée le 22/04 à 9h	
18	28/04 au 02/05															Sortie le 30/04 à 18h	
19	05/05 au 09/05															Sortie le 07/05 à 18h	
20	12/05 au 16/05				V											24/05 JPO (3)	
21	19/05 au 23/05	V		XXXX		XXXX		V	V							Journée sportive le 22/05	
22	26/05 au 30/05			XXXX		XXXX										Sortie le 28/05 à 18h	
23	02/06 au 06/06															Centre d'examen Baccalauréat Professionnel	
24	09/06 au 13/06															Rentrée le 10/06 à 9h	
25	16/06 au 20/06																
26	23/06 au 27/06															DNB le 26 et 27/06 / Act. Asso. Vendredi 27/06	
27	30/06 au 04/07															3 et 4/07 JP 9 et 10 - Sortie 2/07	



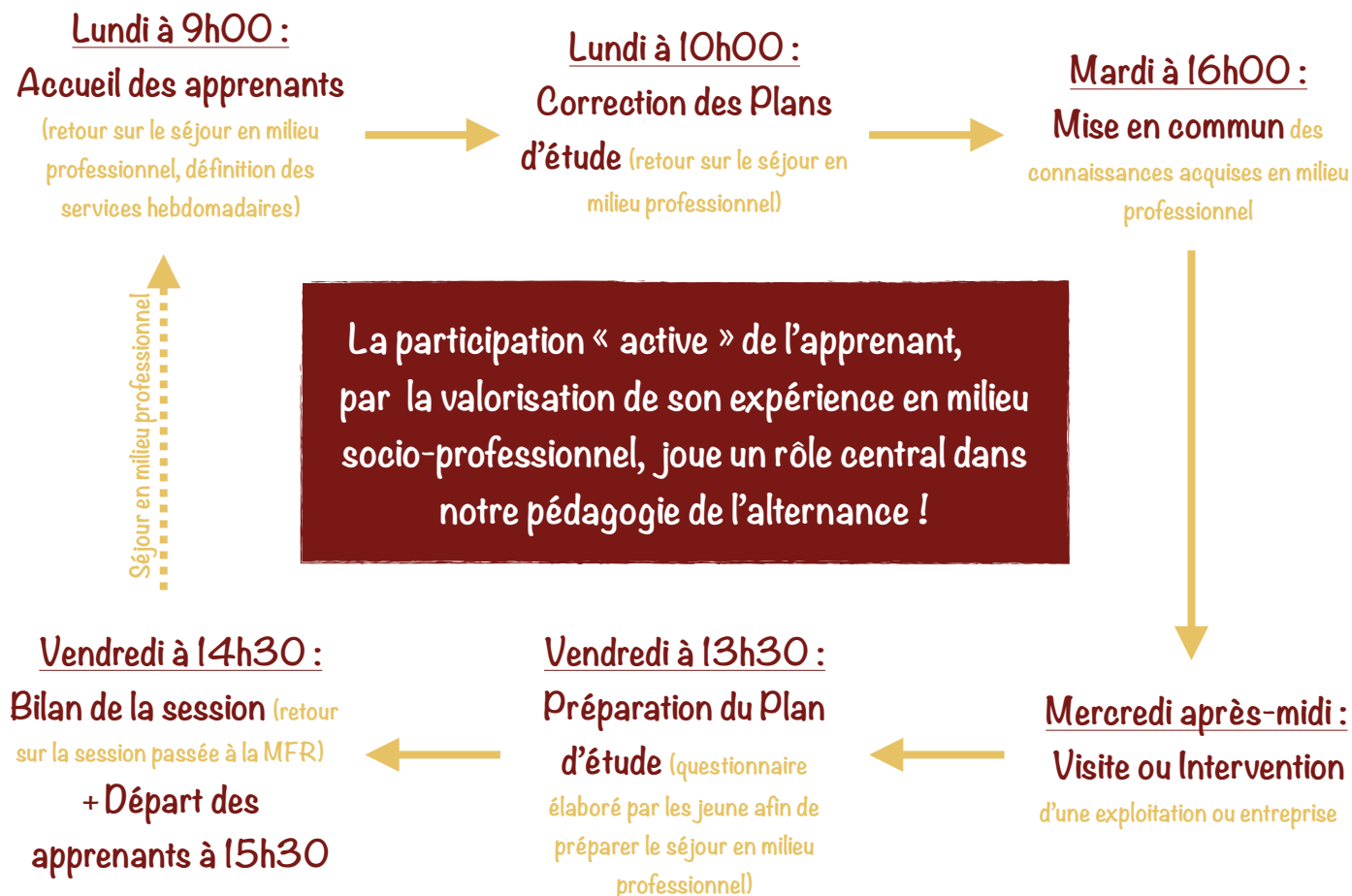
**15 semaines** (en noir) à la MFR

**Le reste, c'est en Entreprise** (stage ou Apprentissage) !

- JP : Journée Pédagogique Équipe
- JPO : Journée Portes Ouvertes
- Vis. St. : Visites Stages
- CT : Classes Transparticipatives
- DNB : Diplôme National du Brevet
- Ani : Stage obligatoire en élevage
- Pla. : Stage obligatoire sur le thème de la plante
- Env. : Stage obligatoire autour du thème environnemental
- V : Voyage d'étude

- Sessions cours (l'élève est présent à la MFR)
- Sessions cours CTJEP
- Semaines stage ("alternance")
- Congés scolaires (sauf pour les apprentis)
- Alternance thématique (définie avec le responsable de classe)
- Stage hors région / Ouverture
- Stage Erasmus +
- Obligation de garder la même structure de stage

## UNE SEMAINE À LA MFR



## L'INCLUSION À LA MFREO CFA

La **Référente Handicap** de la MFREO / CFA favorise l'**inclusion** avec la coordination des démarches nécessaires. Elle est ainsi à l'écoute des parents, moniteurs, structures médico-sociales, structures spécialisées, MDPH, etc. afin de préparer au mieux l'**accueil des apprenants**, notamment les personnes en situation de handicap (PSH).

Elle informe l'ensemble des personnes concernées par les aménagements nécessaires à l'accueil des apprenants de ces derniers et met en place, avec l'aide d'une deuxième AESH, les mesures d'accompagnement des apprenants de la MFR.

# CAPA « MÉTIERS DE L'AGRICULTURE »

## OPTION RUMINANTS (OVIN, BOVIN, CAPRIN)

### ACCÉDER À LA FORMATION

Pour intégrer cette formation à la MFR, il faut avoir au moins **16 ans**, avoir suivi une classe d'orientation professionnelle ou de **3ème**.

Quelques pré-requis sont nécessaires à la réussite de la formation :

- Des aptitudes au **travaux physiques et à l'extérieur**
- Disposer de bonnes aptitudes à la **communication**
- Des aptitudes au **travail avec les animaux**

### LA FORMATION

La formation du **Certificat d'Aptitude Professionnelle agricole « Métiers de l'Agriculture »** (CAPa MA) **option Ruminants** (RNCP 38855 valable jusqu'au 31/12/2028), délivré par le Ministère de l'Agriculture et de la Souveraineté Alimentaire, se déroule en 2 ans, soit 910 heures à la MFR. Dans le cas où l'apprenant possède déjà un diplôme de niveau équivalent (niveau 3 du cadre européen des formations) ou supérieur, la formation pourra, avec l'autorisation du chef d'établissement, se dérouler en 1 an : c'est la formation en **Doubles Compétences**.

Le CAPa « Métiers de l'Agriculture » proposé par la MFREO CFA de Richerenches - Enclaves de Papes est en alternance. Cela induit une **articulation des apprentissages entre le séjour en milieu socio-professionnel et les sessions de cours à la MFR**, en présentiel. À la fin de sa formation, l'apprenant doit avoir développé des compétences, notamment professionnelles :

#### 1) Réaliser des travaux liés à la conduite de l'élevage

- Réaliser des observations, interventions et soins courants sur les animaux
- Réaliser des travaux et la surveillance liés à l'alimentation

#### 2) Réaliser des travaux liés à la production d'aliments ou alimentation de l'élevage

- Effectuer des travaux liés aux surfaces associées à l'élevage
- Alimenter les animaux

#### 3) Effectuer des travaux liés à l'entretien courant des matériels, équipements, installations et bâtiments

- Réaliser des opérations de maintenance conditionnelle des matériels, équipements, installations et bâtiments
- Effectuer des travaux simples d'aménagement et de réparation

#### 4) S'adapter aux enjeux professionnels locaux (Module d'Initiative Professionnel « Maraîchage »)

L'obtention du diplôme repose sur **1 Epreuve Terminale (EPT)** et **12 Contrôles en Cours de Formation (CCF)** : 6 dans les modules de formation général et 6 dans les modules de formation professionnelle.

Ces dernières années, ce sont **entre 90 et 100 % des candidats** (100 % l'an dernier) qui ont obtenus leur diplôme.

# CAPA « MÉTIERS DE L'AGRICULTURE »

## OPTION RUMINANTS (OVIN, BOVIN, CAPRIN)

### LES STRUCTURES PROFESSIONNELLES

Plusieurs types d'entreprise sont recommandées pour la réussite de la formation en CAPa « Métiers de l'Agriculture » :

- **Entreprise agricole** (productions animale et végétale)
- **Entreprise para-agricole**
- **Berger, chevrier, vacher**

### LES APPRENTISSAGES GÉNÉRAUX

#### Module Général n°1 : Agir dans des situations de la vie sociale

##### 1. Prendre position dans des situations sociales

- **Histoire-Géographie** : Culture historique et espace mondial, national ou local Histoire-Géographie
- **Education Morale et Civique** : Respect de l'autre et citoyenneté
- **Education Socio-Culturelle** : Se construire son identité

##### 2. Utiliser des outils dans des situations de la vie courante

- **Mathématiques** : Outils mathématiques (calculs, représentations graphiques, statistiques, géométrie)
- **Informatique** : Les Technologies de l'Information et de la Communication (environnement numérique de travail, logiciels et applications numériques adaptés, attitude responsable dans l'usage du numérique)
- **Sciences Economiques et Gestion** : Budget, ressources, dépenses

#### Module Général n°2 : Mettre en oeuvre des démarches contribuant à la construction personnelle

##### 1. S'exprimer à travers des réalisations personnelles

- **Français** : Lecture ; écriture sur soi, son expérience, le monde ; développer une opinion, une argumentation ; raconter un événement, une histoire

##### 2. Agir pour développer son équilibre personnel

- **Education Physique et Sportive** : développer ses ressources motrices, affective, gagner en autonomie, développer l'estime de soi, goût de l'effort et plaisir de pratiquer ; gérer son activité physique (sécurité de soi et des autres, raisonner sa pratique)
- **Biologie** : Hygiène de vie adaptée (santé mentale, alimentation, sommeil, accidents corporels), appareil locomoteur, appareil cardia-respiratoire, régulation thermique (sudation), alimentation et sport

#### Module Général n°3 : Interagir avec son environnement social

##### 1. Adapter son langage et son comportement aux situations de communication

- **Français** : formuler clairement et sans fautes d'orthographe ses propos, vocabulaire, situation de communication
- **Langue vivante (Anglais ou Espagnol)** : communication orale (niveau A2), expression oral en continu, expression oral en interaction (dialogue)

##### 2. Intégrer les normes et cadres de références propres à un collectif

- **Education Physique et Sportive** : rôles sociaux (juge, arbitre, coach etc.), droits et devoirs du pratiquant (règles du jeu), accepter les différences physiques, psychologiques, culturelles et sociales, vivre ensemble, maîtriser ses réactions affectives, prises de décision collectives
- **Economie Professionnelle** : Vivre ensemble, règles de vie en communauté, exercer ses responsabilités, droits et devoirs de l'employé



# CAPA « MÉTIERS DE L'AGRICULTURE »

## OPTION RUMINANTS (OVIN, BOVIN, CAPRIN)

### LES APPRENTISSAGES PROFESSIONNELS

#### Module Professionnel n°1 : Insertion du salarié dans l'entreprise

- 1. Identifier les règles de fonctionnement d'une structure**
  - Les acteurs de la structure d'accueil en milieu professionnel et le cadre et les règles en situation professionnelle
  - Se préparer à la période en milieu professionnel
- 2. Caractériser les entreprises pourvoyeuses d'emplois**
  - Formes d'entreprise (ex : CUMA, etc.) et partenaires extérieurs (ex : France Travail etc.)
- 3. Repérer les éléments du contrat de travail et identifier les éléments du salaire**
  - Le contrat de travail (types, éléments clés, conséquences, éléments du salaire)
- 4. Se projeter dans le monde du travail**
- 5. Identifier les caractéristiques d'un emploi de l'entreprise**
  - Contexte de l'entreprise, fonctions, atouts et contraintes du poste, compétences requises et à développer

#### Module Professionnel n°2 : Maintenance des matériels, installations et bâtiments

- 1. Acquérir des bases technologiques et réglementaires afin de pouvoir assurer la maintenance en sécurité des matériels, équipements, installations et bâtiments**
  - Le moteur thermique (organes et accessoires et leur(s) rôle(s) / sous-ensemble d'un automoteur)
  - Installations et bâtiments (construction, sécurité, entretien et maintenance)
  - Sécurité (les points de dangerosité, prévention des risques, les Équipements de Protection Individuels)
- 2. Acquérir expérimentalement des repères scientifiques nécessaires à la réalisation des opérations de maintenance**
  - L'électricité (production de l'énergie électrique, courant continu et courant alternatif, grandeurs d'un circuit électrique, sécurité électrique)
  - Circuits hydrauliques (débit et pression d'un fluide)
  - Mécanique (instruments de mesures, le mouvement, couple de serrage)
- 3. Participer aux travaux de maintenance conditionnelle des matériels, installations et bâtiments**
  - Se repérer dans un atelier (sources de danger, moyens de prévention, place des outils et outillage, collecte et élimination des déchets)
  - Le travail des métaux (soudure à l'arc et oxyacétylénique, petite maçonnerie, plomberie, dépannages électriques domestiques)
  - Maintenance conditionnelle (documentation technique, détecter une panne ou un dysfonctionnement)

#### Module Professionnel n°3 : Option « Ruminants »

- 1. Présenter les composantes et le fonctionnement du processus de production**
  - Identifier les productions de l'entreprise (viande, lait, etc.)
  - Production de l'entreprise
  - Principales races laitières et allaitantes
- 2. Réaliser, à partir de consignes données, les opérations de conduite de l'élevage, en toute sécurité, en respectant le bien-être animal, dans une démarche de transition agro-écologique**
  - Approche, contention et embarquement en respectant le bien-être animal
  - Identification des animaux et registre d'élevage
  - Le système digestif des ruminants et leur alimentation
  - La reproduction (chaleur, mise bas etc.)
  - Interventions (tonte etc.) et traitement courants (vaccination, etc.)
  - La traite
  - La transformation et la vente des produits de l'élevage
- 3. Participer à la conduite des cultures pour l'alimentation des animaux**
  - Plantation, travaux et récolte des espèces végétales pour l'alimentation des ruminants
  - Identification de l'état d'une prairie pour préparer le pâturage (mise en place de parc, eau, ombre, etc.)

#### Module d'Initiative Professionnel : Réalisation de travaux sur une ou plusieurs cultures maraîchères

- 1. Mettre en place un atelier de maraîchage dans un contexte agro-écologique**
  - Modes production
  - Interactions entre espèces
  - Connaissances sur les végétaux cultivés
- 2. Réalisation des opérations culturales manuelles ou mécanisées de l'implantation à la récolte**
  - Bouturage, plantation, récolte
  - Conséquences sur le milieu



# CAPA « MÉTIERS DE L'AGRICULTURE »

## OPTION RUMINANTS (OVIN, BOVIN, CAPRIN)

### L'ÉVALUATION

#### Épreuve Terminale : (2ème année)

**Entretenir la végétation** (Oral d'explicitation professionnelle portant sur 4 fiches techniques / 5 minutes de présentation du candidat + 15 minutes d'échange avec le jury / Coefficient = 4)

#### CCF 1 : (2ème année)

**Prendre position dans une situation à caractère social et civique** (Oral de 30 minutes maximum sans préparation / évaluation conjointe entre ESC et Histoire-Géographie / Coefficient = 1)

#### CCF 2 : (1ère année)

**Utiliser des outils dans des situations de la vie courante** (Écrit entre 1h et 1h30 / évaluation conjointe entre Maths, Informatique et Gestion / Coefficient = 1)

#### CCF 3 : (2ème année)

**S'exprimer à travers une réalisation personnelle** (Oral de 20 minutes maximum avec support écrit / production écrite et oral pour présenter le projet, expliciter la démarche / Coefficient = 1)

#### CCF 4 : (2ème année)

**Adopter des comportements favorisant son équilibre personnel** (Pratique + Oral de 15 minutes / évaluation conjointe entre EPS et Biologie / Coefficient = 1)

#### CCF 5 : (2ème année)

**Adapter son langage et son comportement aux situations de communication** (Oral en 2 parties / Français (partie 1) et Langues Vivantes (partie 2) / Coefficient = 0,5 + 0,5)

#### CCF 6 : (2ème année)

**S'approprier les normes et cadres de référence d'un collectif** (Oral de 15 minutes : 5 min de présentation et 10 d'échange / évaluation conjointe entre SESG et Français / Coefficient = 1)

#### CCF 1 P : (2ème année)

**Réaliser des travaux et la surveillance liée à l'alimentation** (Pratique explicitée / Nourrir les animaux / Coefficient = 2)

#### CCF 2 P : (2ème année)

**Réaliser les travaux mécanisés des surfaces destinées à l'alimentation** (Pratique explicitée / Conduite d'un tracteur et attelage d'un griffon / Coefficient = 1,5)

#### CCF 3 P : (2ème année)

**Mettre en oeuvre le pâturage** (Pratique explicitée / Installer un parc / Coefficient = 1,5)

#### CCF 4 P : (1ère année)

**Réaliser des opérations de maintenance conditionnelle des matériels, équipements, installations et bâtiments** (Pratique explicitée / se repérer dans l'atelier, gérer sa sécurité et celle des autres / Coefficient = 2)

#### CCF 5 P : (2ème année)

**Effectuer des travaux simples d'aménagement et de réparation** (Pratique explicitée / Soudure d'une pièce en métal / Coefficient = 1)

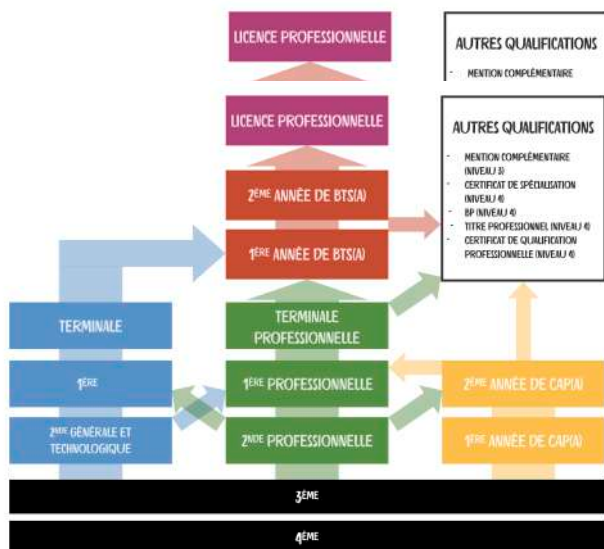
#### CCF 6 P : (2ème année)

**S'adapter à des enjeux professionnels locaux** (Pratique / Mettre en place, entretenir et récolter une culture maraichère / Coefficient = 3)

# CAPa « MÉTIERS DE L'AGRICULTURE »

## OPTION RUMINANTS (OVIN, BOVIN, CAPRIN)

### APRÈS LA FORMATION



Deux options s'offrent à l'apprenant diplômés du CAPa « Métiers de l'Agriculture » : poursuite d'étude ou insertion professionnelle. En ce qui concerne la poursuite d'étude, l'apprenant pourra s'orienter vers une **Baccalauréat Professionnel « Conduite et Gestion d'une Entreprise Agricole » (CGEA)**, une CS spécialisation Ovin, Bovin, Caprin. En ce qui concerne la poursuite en Bac Professionnel, une passerelle existe vers l'année de première professionnelle comme indiqué sur le schéma ci-contre.

En ce qui concerne l'insertion professionnelle, l'apprenant pourra s'orienter vers des métiers d'**ouvrier agricole en élevage ou maraîchage**.

### LE STATUT STAGIAIRE

La formation du CAPa « Métiers de l'Agriculture » peut s'effectuer selon des statuts différents : apprenti ou stagiaire.

En ce qui concerne le **stagiaire**, il pourra changer régulièrement de lieux de stage et conservera ses périodes de vacances.

Une allocation ou une gratification existent également pour les apprenants stagiaires. Celle-ci sera différente en fonction de la durée de la convention de stage tripartite (apprenant, responsables légaux, entreprise de stage).

En effet, si la convention de stage dépasse les **deux mois** de période de stage, cette gratification minimale devient obligatoire. L'organisme d'accueil doit alors décompter le nombre d'heures de présence effective en entreprise (en cas de jours d'absence autorisés, la gratification n'est pas obligatoire).

Le taux horaire de la gratification est égal au minimum à **4,35 €** (à jour au 25/02/2025). Cette gratification est versée à la fin de chaque mois. Attention, tout stage interrompu temporairement fait l'objet d'un réajustement sur la base du nombre réel d'heures effectuées. Tout stage interrompu définitivement fait l'objet d'une régularisation globale selon le nombre d'heures effectuées.

# CAPA « MÉTIERS DE L'AGRICULTURE »

## OPTION RUMINANTS (OVIN, BOVIN, CAPRIN)

### L'ÉVALUATION (MODULES PROFESSIONNELS)

Depuis la rentrée scolaire 2023/2024, les apprenants de CAPa et de Baccalauréat Professionnel de l'enseignement agricole bénéficient d'une **allocation financière** pour les périodes de formation en milieu professionnel. Cette dernière suit la logique suivante.

ANNÉES	FORFAIT JOURNALIER	PLAFOND ANNUEL	NOMBRE DE SEMAINES RÉMUNÉRÉES
CAPA 1	10 € / JOUR	450 €	6 SEMAINES MAX.
CAPA 2 <small>OU</small> CAPA EN 1 AN	15 € / JOUR	900 €	

# CAPA « MÉTIERS DE L'AGRICULTURE »

## OPTION RUMINANTS (OVIN, BOVIN, CAPRIN)

### LE STATUT APPRENTI

Tout apprenant peut devenir apprenti s'il est âgé d'**au moins 16 ans et de moins de 29 ans**. Il existe des cas spécifiques d'entrée en apprentissage au-delà de 29 ans révolus.

Les **apprentis** ne pourront plus changer de structures d'accueil (sauf dans le cas d'une convention de mise à disposition) car ils sont liés à leur employeur par un contrat d'apprentissage. Ils ne possèdent plus que 5 semaines de congés payés mais sont rémunérés selon la grille suivante (tarifs à jour au 25/02/2025).

ANNÉES	16 - 17 ANS	18 - 20 ANS	21 - 25 ANS	26 ANS ET PLUS
<b>CAPA 1</b>	27% DU SMIC = 486,49 €	43% DU SMIC = 774,77 €	MIN 53% DU SMIC = 954,95 €	MIN 100% DU SMIC = 1801,80 €
<b>CAPA 2</b> <small>OU CAPA EN 1 AN</small>	39% DU SMIC = 702,70 €	57% DU SMIC = 1027,03 €	MIN 61% DU SMIC = 1099,10 €	

Le **contrat d'apprentissage** est un contrat de travail conclu entre un jeune ou son représentant légal et l'entreprise d'accueil. L'employeur s'engage, outre le versement d'un salaire, à assurer à l'apprenti une formation professionnelle complète, dispensée pour partie en entreprise et pour partie en centre de formation d'apprentis (CFA). L'apprenti s'oblige, en retour, à travailler pour cet employeur pendant la durée du contrat et à suivre sa formation. La durée du contrat d'apprentissage varie entre 6 mois et 3 ans (36 mois).

Suite à un positionnement pédagogique auprès de l'apprenti, la durée du contrat d'apprentissage peut être inférieure ou supérieure à celle habituelle du cycle de formation : compte tenu du niveau initial de compétences de l'apprenti ou des compétences acquises.

En entreprise, l'apprenti est placé sous la responsabilité d'un **maître d'apprentissage** choisi en fonction de ses connaissances professionnelles. Celui-ci l'accompagnera tout au long de sa formation.

Un apprenti est considéré comme une **jeune travailleur**. A ce titre, il bénéficie des dispositions applicables à l'ensemble des salariés de l'entreprise. La couverture sociale de l'apprenti est similaire à celle des autres salariés dès 16 ans.

Des **aides financières** existent pour les apprentis et leurs famille : allocation de rentrée scolaire, et aides financières spécifiques. En effet, le salaire versé à l'apprenti est exonéré d'impôt sur le revenu jusqu'à un certain seuil, les parents perçoivent les allocations familiales jusqu'aux 20 ans de l'apprenti (sous certaines conditions), l'apprenti peut bénéficier d'allocation d'aide au logement, une aide forfaitaire au financement du permis de conduire B d'un montant de 500 € pour les apprentis majeurs (sous certaines conditions).

Tout stagiaire peut devenir apprenti et inversement à n'importe quel moment de l'année. Pour plus de renseignements, veuillez consulter notre site internet et/ou nous contacter.



# CAPA « MÉTIERS DE L'AGRICULTURE »

## OPTION RUMINANTS (OVIN, BOVIN, CAPRIN)

### TARIFS

#### MONTANTS DES PENSIONS PAR TRIMESTRE

ANNÉE 2024 - 2025

FORMATIONS	INTERNES	DEMI-PENSIONNAIRES
4ÈME / 3ÈME	760 €	642 €
CAPA 1 ET 2	760 €	642 €
2NDE PRO	786 €	668 €
PREMIÈRE PRO	807 €	689 €
TERMINALE PRO	823 €	705 €
APPRENTIS	630 €	330 €

Frais de dossier : 45 €

Frais d'adhésion à l'association : 15 €

(Possibilité de bourses d'études)

(Tarifs mis à jour en Juillet 2025)

N° SIRET : 783 247 042 00014

N° UAI : 0840765A

N° RNE : 0840765A



CULTIVONS LES RÉUSSITES

MFREO - CFA MAISON FAMILIALE RURALE

RICHERENCHES « ENCLAVE DES PAPES »

## INFORMATIONS IMPORTANTES

### Actions associatives :

- OMELETTES AUX TRUFFES
- SAMEDI 18 JANVIER 2025
- SAMEDI 1ER MARS 2025

(SUR RÉSERVATION À L'OFFICE DU TOURISME DE RICHERENCHES)

### Journées Portes Ouvertes :

- SAMEDI 1ER FÉVRIER 2025 (SUR RDV)
- SAMEDI 15 MARS 2025
- SAMEDI 24 MAI 2025

### Nous contacter



85 CHEMIN DES ABEILLERS - 84 600 RICHERENCHES



04 90 28 00 21



MFR.RICHERENCHES@MFR.ASSO.FR



WWW.MFR-RICHERENCHES.ORG



MFR RICHERENCHES - PAGE OFFICIELLE

POUR PLUS D'INFORMATIONS, RAPPROCHEZ-VOUS DE NOUS !